

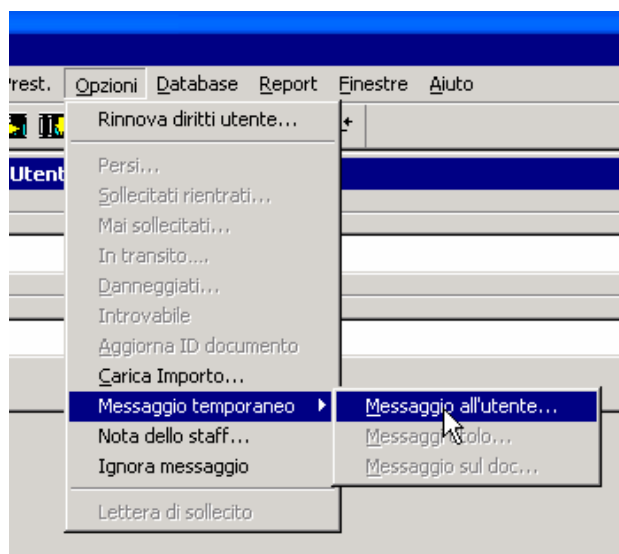
CSBNO – SUPPORTO TECNICO

NOTA TECNICA

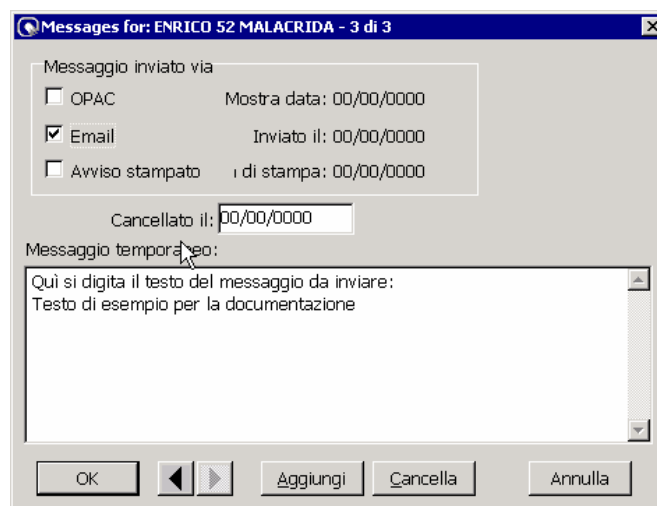
Numero:	016
Oggetto:	Messaggi ad utenti Web Opac
Data:	13 settembre 2004
Validità:	Indefinita
Rif. a N.T. precedenti	
Autore:	Enrico Malacrida

La presente Nota tecnica descrive i possibili metodi utilizzabili per inviare messaggi ad utenti Web Opac dall'interno dell'applicativo Q Series.

La funzionalità si attiva dopo aver selezionato un utente dalla barra del menù alla voce **Opzioni**.



E' possibile scegliere due metodi di invio del messaggi: via e-mail e nello spazio personale dell'utente su Web Opac (le due opzioni possono essere scelte contemporaneamente in modo da inviare il testo sia via e-mail che nell'apposito spazio dell'utente Opac, selezionando entrambe le funzioni; attualmente **non è disponibile** la stampa del messaggio).



La maschera di compilazione del messaggio consente di scegliere il metodo di invio OPAC e/o Email attraverso due caselle di spunta.

MESSAGGI VIA OPAC

La spunta di OPAC genera un messaggio visibile dall'utente, dopo l'accesso al suo spazio personale nell'area messaggi (l'unico sistema di messaggistica in funzione dalla partenza delle funzionalità prenotazione da WEB).

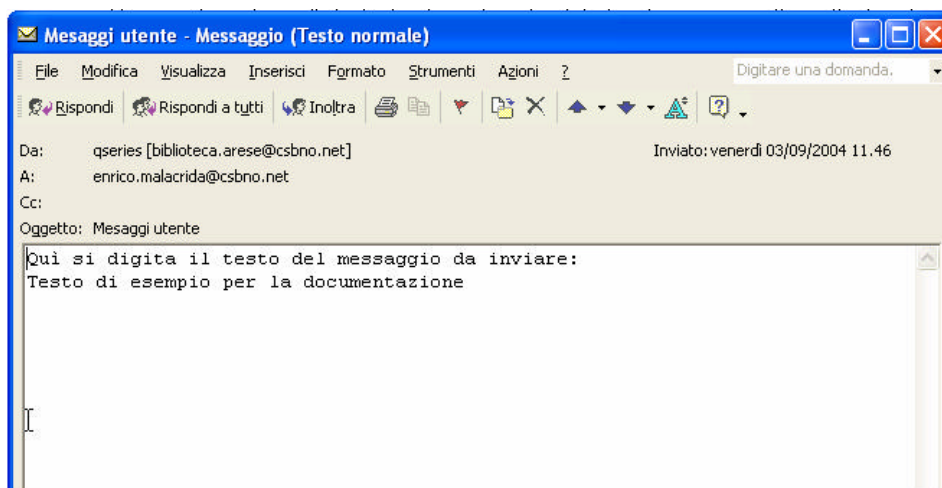
Con questo sistema l'utente finale riceve e vede il messaggio costituito dal solo testo che viene scritto nella finestra Messaggio temporaneo, **non riceve in automatico nessuna indicazione del mittente del messaggio steso**, quindi è necessario che nel testo sia esplicitamente indicata l'originatore, la data e tutto quanto consenta all'utente di capire da chi gli è stato inviato.

Tutti gli utenti del prestito che hanno una password di accesso definita nella propria scheda utente possono accedere a tale tipo di messaggistica.

MESSAGGI VIA E-MAIL

La spunta di Email nella maschera genera l'invio di un messaggio di posta elettronica all'utente selezionato all'indirizzo registrato nella sua scheda utente. Condizione necessaria perché tale funzione di invio possa essere utilizzata è, quindi, che nella scheda dell'utente interessato sia stato definito un indirizzo di posta elettronica valido nell'apposito campo ¹.

Un esempio di messaggio ricevuto dall'utente è il seguente:



Possiamo notare che diversamente dal messaggio via OPAC il messaggio risulta spedito da: **qseries[biblioteca.ares@csbno.net]** quindi automaticamente si ha la compilazione del mittente in funzione della login utilizzata per la connessione.

L'oggetto del messaggio è fisso: **Messaggi Utente**

Il testo del messaggio è esattamente quello digitato nella maschera di invio.

Il messaggio riporta la data e l'ora di spedizione (come tutti i messaggi di e-mail).

Un eventuale mancato recapito del messaggio verrà notificato dal sistema di posta di internet al mittente (nel nostro esempio alla casella di posta biblioteca.ares@csbno.net della biblioteca mittente).

Gli utenti (biblioteche) di Q che sono abilitati, per configurazione, all'invio dei messaggi via E-Mail sono quelli del tipo generico della singola biblioteca (*aresebb*). L'abilitazione è legata alla configurazione **dell'utente di connessione ai server** di Sesto e **non all'utente di utilizzo di Q-Series** (esempio: se mi connetto ai server utilizzando l'utente della biblioteca di Arese e quindi, lanciando Q-Series, utilizzo la mia login personale, *malacrida*, posso inviare messaggi via e-mail che verranno recapitati al destinatario con le indicazioni di mittente relativi alla biblioteca di Arese).

¹ Il carattere @ presente negli indirizzi di mail, operando con il client di servizi terminal come avviene per le connessioni a Q-Series, può essere digitato tenendo premuto il tasto “**Ctrl**” contemporaneamente “**Alt**” (**attenzione non “Alt Gr”**) e quindi digitando il tasto con il simbolo @.